

Il fronte mare è quasi tutto prenotato e prevedo che tra l'8 ed il 22 agosto andremo al pionone. E il Nordest che traina, ma ci sono buone previsioni anche per i tedeschi

Nicola Albrizio, delegato Fiaip per Jesolo

A Bibione i prezzi sono cresciuti solo del due per cento. Le prenotazioni sono buone già a giugno con l'inizio delle vacanze scolastiche

Roberto Gambellin, delegato dell'Abit

Case al mare, richieste in aumento

«I veneti cercano le spiagge vicine»

Dati Fiaip: crisi e prezzi bloccati lanciano il turismo extra-alberghiero

VENEZIA - Prezzi bloccati e venti di crisi invitano i veneti a tuffarsi nel mare di casa propria. A confermarlo è il quadro generale delle locazioni turistiche registrate sino a fine aprile dalla Federazione italiana agenti immobiliari professionali (Fiaip). La tendenza è chiarissima: sul litorale veneto la vacanza in appartamento tira e tende ad allungarsi, passando, in alcuni casi, dalle due alle tre settimane. Molte famiglie hanno approfittato del ponte del primo

maggio per prenotare e informarsi.

Boom di prenotazioni a Caorle, Braccatale mare, dove i flussi sono simili, ha livellato i prezzi eliminando l'altissima stagione

per alzare i minimi di bassa e media stagione. Il risultato? Più 5% di prenotazioni. Sui livelli dell'anno scorso, le prenotazioni di turisti esteri con la prima ondata attesa a fine maggio per

Pentecoste. Gli alloggi fronte mare ed «accessoriat» (dall'ora mai indispensabile Tv, alla lavastoviglie, al ferro da stiro) restano i più gettonati.

Solo a Jesolo lievi ritocchi,

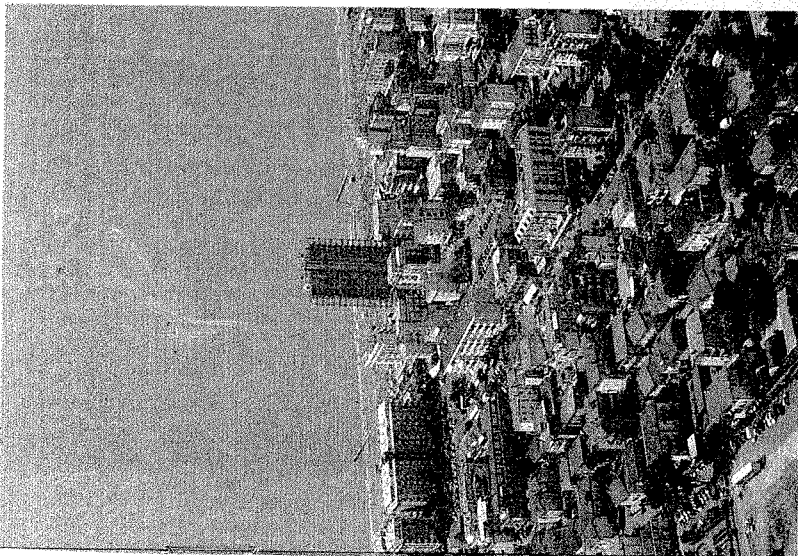
con prezzi aumentati in media del 2%: le locazioni partono da 230 euro settimanali (a 300 metri dalla spiaggia) sino ad arrivare a 850 euro per una settimana ad agosto. Qui le prenotazioni sono buone per il periodo di giugno e prima metà di luglio, poi il vuoto per due settimane: «Il fronte mare è quasi tutto prenotato e prevedo che tra l'8 ed il 22 agosto andremo al pionone» dice Nicola Albrizio, delegato Fiaip per Jesolo. «E' il Nordest che ci sta salvando, quanto ai tedeschi abbiamo ottime previsioni». A Jesolo l'offerta di appartamenti è ampia, come ampio è lo stato degli immobili in affitto: è dunque bene visti alla prima di cedere alla tentazione del prezzo «troppo», convenientemente.

Case in affitto sul litorale

(Prezzi riferiti ad una settimana di locazione, in bilocale)

	A 300 METRI DAL MARE		FRONTE MARE	
	Bassa stagione	Alta stagione	Bassa stagione	Alta stagione
SOTTOMARINA	213	437	237	517
JESOLO	230	650	270	850
ERACLEA	115	605	252	517
CAORLE	131	572	382	971
BIBIONE	188	538	226	657

Bassa stagione - a partire dal periodo di maggio, Alta stagione - periodo di agosto, costo massimo.



Bibione punta alla qualità e si conferma spiaggia per famiglie esigenti. Ora due bolli aggiuntivi certificano la qualità ricettiva ed ambientale: dai tempi di risposta nelle manutenzioni al numero di scope in ogni appartamento, sino alle classi di risparmio degli elettrodomestici. «Nonostante questo abbiamo adeguato i prezzi solo del 2%», spiega Roberto Gambellin dell'Abit, l'associazione immobiliare - l'occupazione è buona a giugno con l'inizio dalle vacanze scolastiche, luglio è sul trend del 2008 mentre agosto è in stand by». Prezzi: si parte da 188 euro a maggio e si arriva a 657 euro per una settimana in agosto. Qui, inoltre, il 95% degli appartamenti dispone del servizio spiaggia.

Caorle è l'isola felice del mercato extra alberghiero. I veneti che soggiornano in appartamento hanno già prenotato il 50% delle locazioni disponibili.

Caorle è l'isola felice del mercato extra alberghiero. I veneti che soggiornano in appartamento hanno già prenotato il 50% delle locazioni disponibili a maggio. «Abbiamo bloccato i prezzi al 2008, va poi detto che la clientela di Caorle è fidelizzata e difficilmente ci abbandona», dice Valter Pezzon dell'agenzia Rossi. Quanto ai prezzi si parte da 131 euro a settimana a maggio per arrivare ad agosto, sul fronte mare, alla punta di 971 euro. Un consiglio per risparmiare: evitate il centro storico, dove si raggiunge il picco massimo della costa veneta o alloggiare in una delle località satelliti come Duna Verde, dove i prezzi sono nettamente inferiori.

A Sottomarina sul litorale più ad ovest del Veneto i prezzi sono bloccati e l'occupazione dell'extralberghiero è in linea con il 2008: «I nostri ospiti sono in prevalenza padovani e veneti», spiega Mariangela Bononi - spiega, soddisfatto, Mario Bosso dell'agenzia Universo - e per questo motivo concediamo anche locazioni di tre giorni ed i risultati ci premiano con una crescita di prenotazioni attuali.